

# คู่มือหรือมาตรฐานการให้บริการ

## กระบวนการให้บริการ


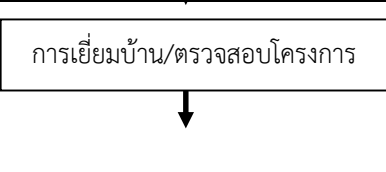
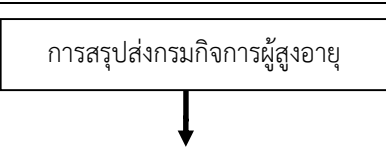

**ตัวชี้วัด** มีการกำหนดกระบวนการ ลำดับขั้นตอน และวิธีการให้บริการ ตามหลักการ สวัสดิการสังคมสงเคราะห์ และสอดคล้องกับนโยบายและแผนงาน อย่างเป็นลายลักษณ์อักษร

สำนักงานพัฒนาสังคมและความมั่นคงของมนุษย์จังหวัดจันทบุรี ได้มีการกำหนด กระบวนการ ลำดับขั้นตอน และวิธีการให้บริการ ตามหลักการสังคมสงเคราะห์ ซึ่งมีความสอดคล้องกับ นโยบายและแผนงานตามที่กระทรวงการพัฒนาสังคมและความมั่นคงของมนุษย์กำหนด ตลอดจน พระราชบัญญัติการอำนวยความสะดวกการพิจารณาอนุญาตของทางราชการพ.ศ. ๒๕๕๘ โดยกำหนดอย่าง เป็นลายลักษณ์อักษร ตามลักษณะงานของงานด้านต่างๆ ดังนี้

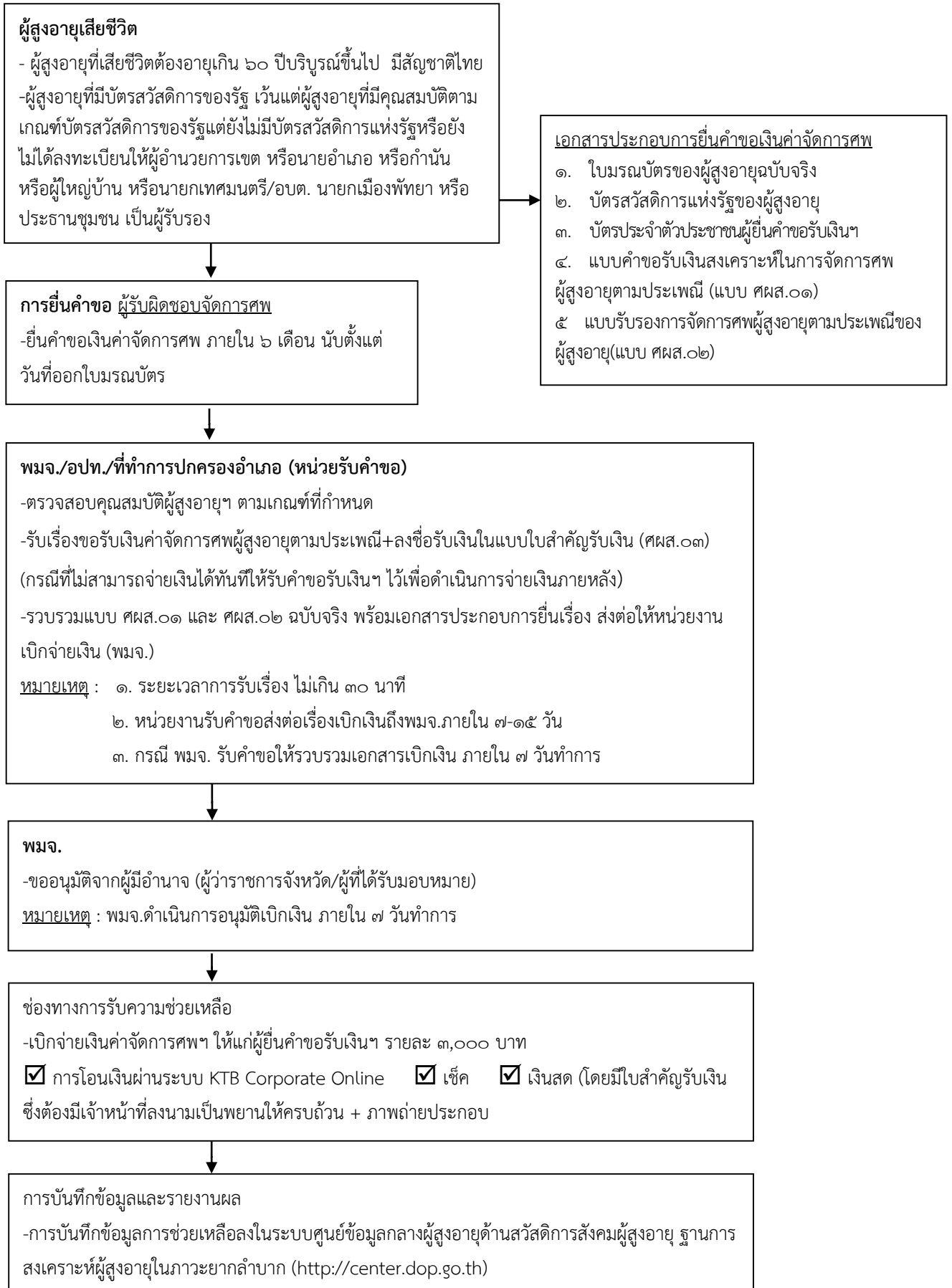
**กระบวนการตามที่กระทรวงการพัฒนาสังคมและความมั่นคงของมนุษย์ จำนวน ๘ กระบวนการ**

สำนักงานฯ ได้เผยแพร่ประชาสัมพันธ์ให้ผู้รับบริการรับทราบผ่านบอร์ดหน้าทางเข้า สำนักงาน และจัดทำเอกสารสำหรับชี้แจงขณะให้บริการ และมุ่งมั่นพัฒนากระบวนการ ลดระยะเวลา ดำเนินการให้รวดเร็วกว่าที่กระทรวง พม. กำหนด เพื่ออำนวยความสะดวกแก่ผู้รับบริการ ดังนี้

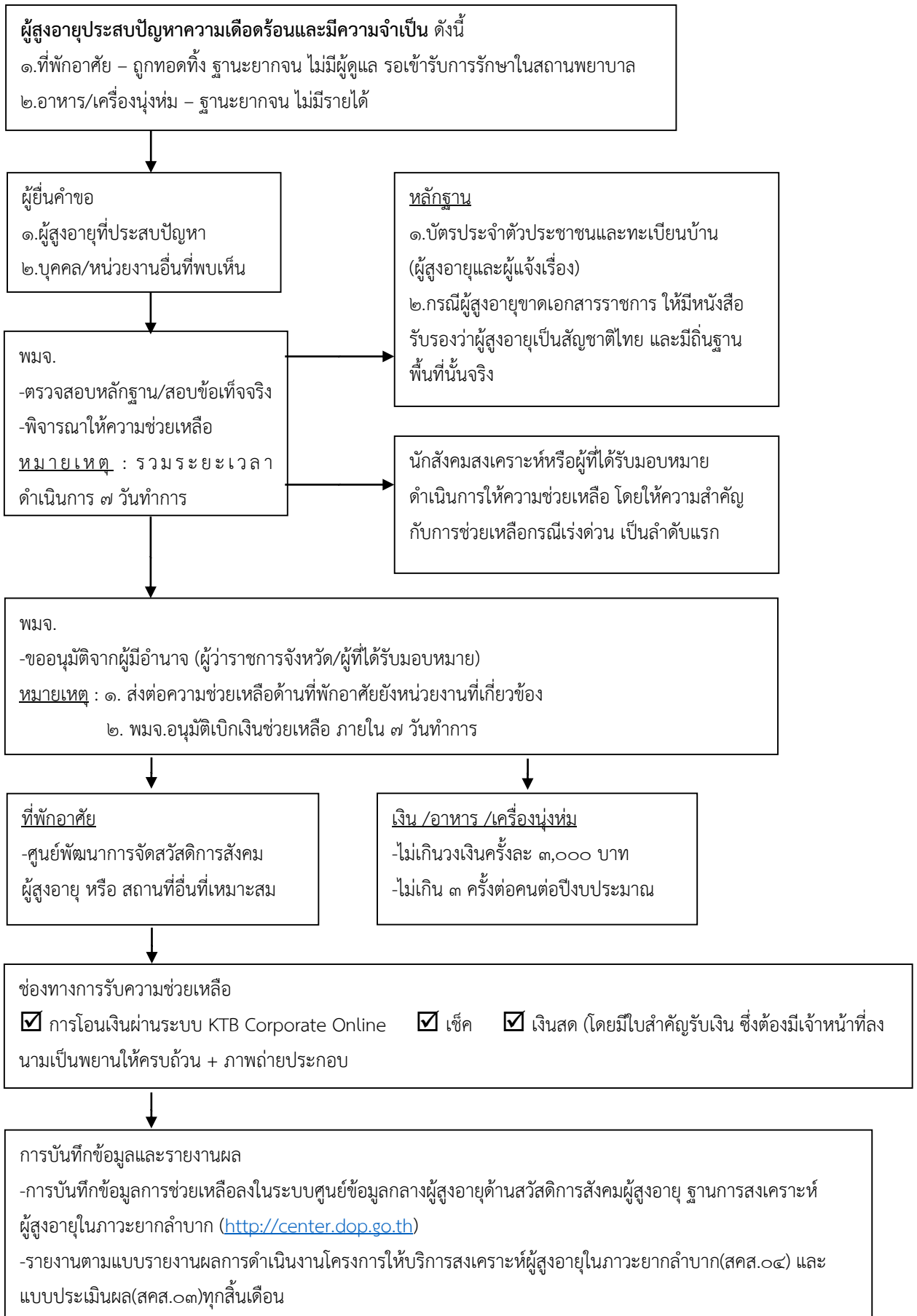
**๑.การขอกู้ยืมเงินประกอบอาชีพกองทุนผู้สูงอายุ** สำนักงานพัฒนาสังคมและความมั่นคงของ มนุษย์จังหวัดจันทบุรีได้กำหนดขั้นตอนและกรอบระยะเวลาในการให้บริการตามแนวทางที่กระทรวง พม. กำหนด เป็นลายลักษณ์อักษร รวมระยะเวลาดำเนินการไม่เกิน ๘๐ วัน ตามขั้นตอน ดังนี้

ลำดับ	ผังกระบวนการ	ระยะเวลา	รายละเอียด	หมายเหตุ
๑		๒๐ นาที	รับแจ้งเรื่องและตรวจเอกสารโครงการ ผู้กู้แต่ละรายตามคุณสมบัติผู้ยื่นขอกู้ เพื่อพิจารณาคุณสมบัติเบื้องต้น	สำนักงาน พัฒนาสังคมฯ ดำเนินการ
๒		๑๕ วัน	ลงพื้นที่เพื่อเยี่ยมบ้านและตรวจ รายละเอียดเอกสารแต่ละประเภทให้ ครบถ้วน	
๓		๓ วัน	สรุปผล และส่งเอกสารให้กรมกิจการผู้สูงอายุ	
๔		๔๕ วัน	เจ้าหน้าที่ในกรมกิจการผู้สูงอายุพิจารณา และแจ้งผลมายังสำนักงาน พมจ.	กรมกิจการ ผู้ สูง อ า ยู ดำเนินการ
๕		๗ วัน	เจ้าหน้าที่ใน สำนักงาน พมจ. แจ้งผล การพิจารณาแก่ผู้ยื่นขอกู้ (ทั้งผ่านและไม่ผ่าน)	สำนักงาน พัฒนาสังคมฯ ดำเนินการ
๖		๑๐ วัน	ทำสัญญากับผู้กู้ ค่าประกัน และเบิก จ่ายเงิน (กรณีผ่านการพิจารณา)	

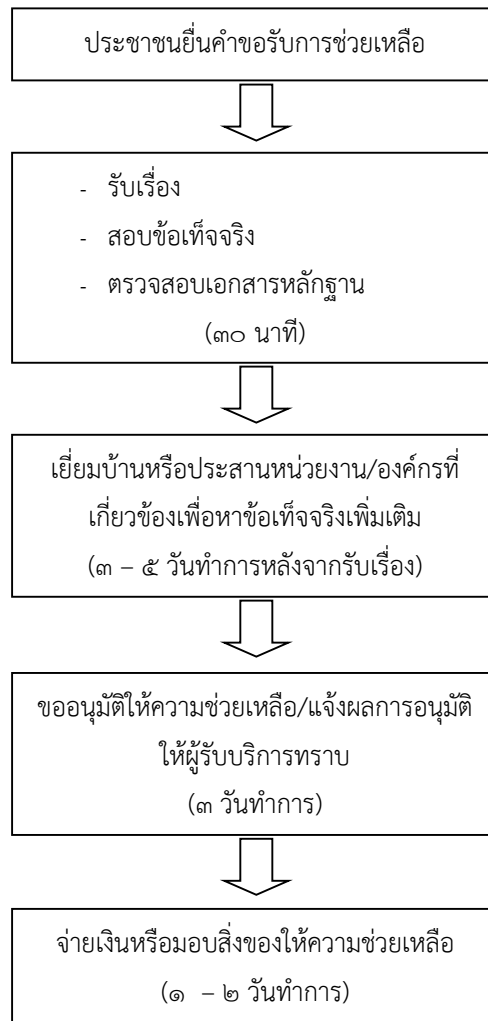
๒.การให้บริการการสงเคราะห์ค่าจัดการศพผู้สูงอายุตามประเพณี สำนักงานฯ ได้จัดทำผังขั้นตอน หลักเกณฑ์ และกรอบระยะเวลาในการให้บริการการสงเคราะห์ค่าจัดการศพผู้สูงอายุตามประเพณี ตามประกาศในราชกิจจานุเบกษา เมื่อวันที่ ๑๙ พฤษภาคม ๒๕๖๓ เล่ม ๑๓๗ ตอนพิเศษ ๑๑๗ ง เรียบร้อยแล้ว โดยมีผลบังคับใช้ตั้งแต่วันที่ ๒๐ พฤษภาคม ๒๕๖๓ เป็นต้นไป



๓. การให้บริการสงเคราะห์ผู้สูงอายุในภาวะยากลำบากกรณีให้ความช่วยเหลือครั้งละไม่เกิน ๓,๐๐๐ บาท สำนักงานฯ ได้จัดทำผังขั้นตอน หลักเกณฑ์และกรอบระยะเวลาในการให้บริการสงเคราะห์ผู้สูงอายุในภาวะยากลำบาก ตามประกาศในราชกิจจานุเบกษา เมื่อวันที่ ๑๙ พฤษภาคม ๒๕๖๓ เล่ม ๑๓๗ ตอนพิเศษ ๑๑๗ ง เรียบร้อยแล้ว โดยมีผลบังคับใช้ตั้งแต่วันที่ ๒๐ พฤษภาคม ๒๕๖๓ เป็นต้นไป

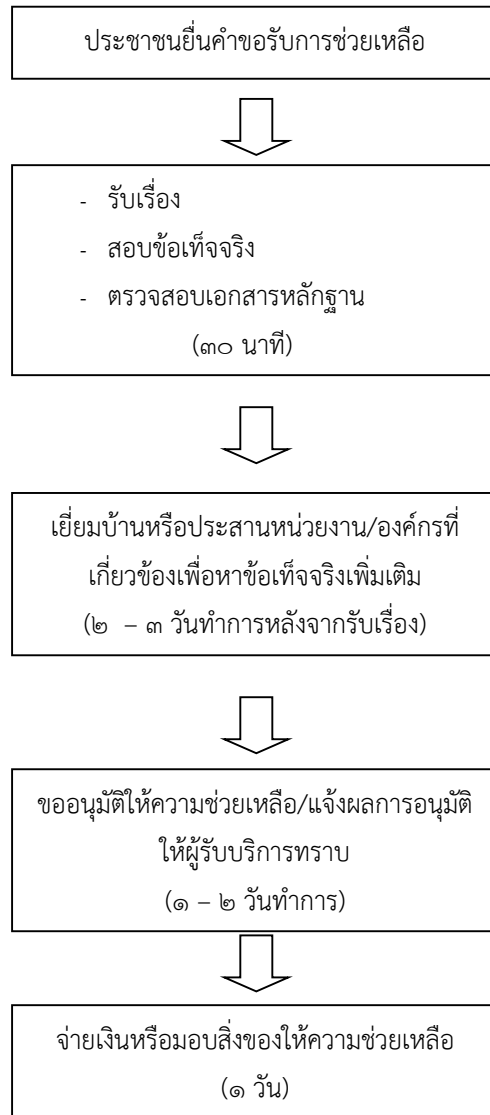


๔. การสงเคราะห์เด็กภายในครอบครัวสำนักงานฯ ได้จัดทำผังขั้นตอนและกรอบระยะเวลา ซึ่งเป็นกรอบที่สำนักงานฯ กำหนดจากการให้บริการจริง ดังนี้



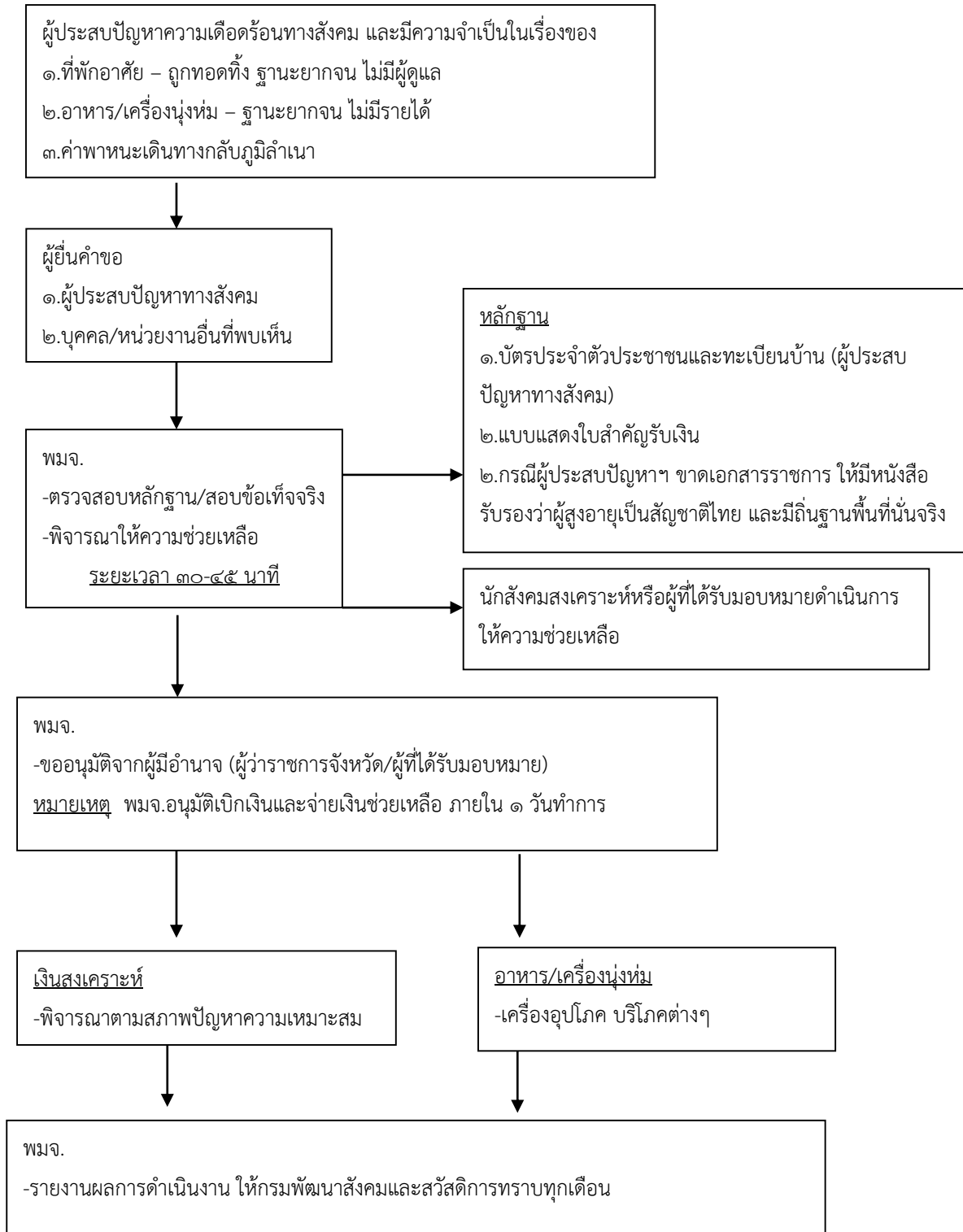
สรุป ๔ ขั้นตอน รวมระยะเวลา ๖ - ๑๐ วันทำการ (ไม่รวมระยะเวลารอคอย)

๕. การให้ความช่วยเหลือผู้ประสบปัญหาทางสังคมกรณีฉุกเฉิน สำนักงานฯ ได้จัดทำผังขั้นตอนและ  
กรอบระยะเวลา ซึ่งเป็นกรอบที่สำนักงานฯ กำหนดจากการให้บริการจริง ดังนี้

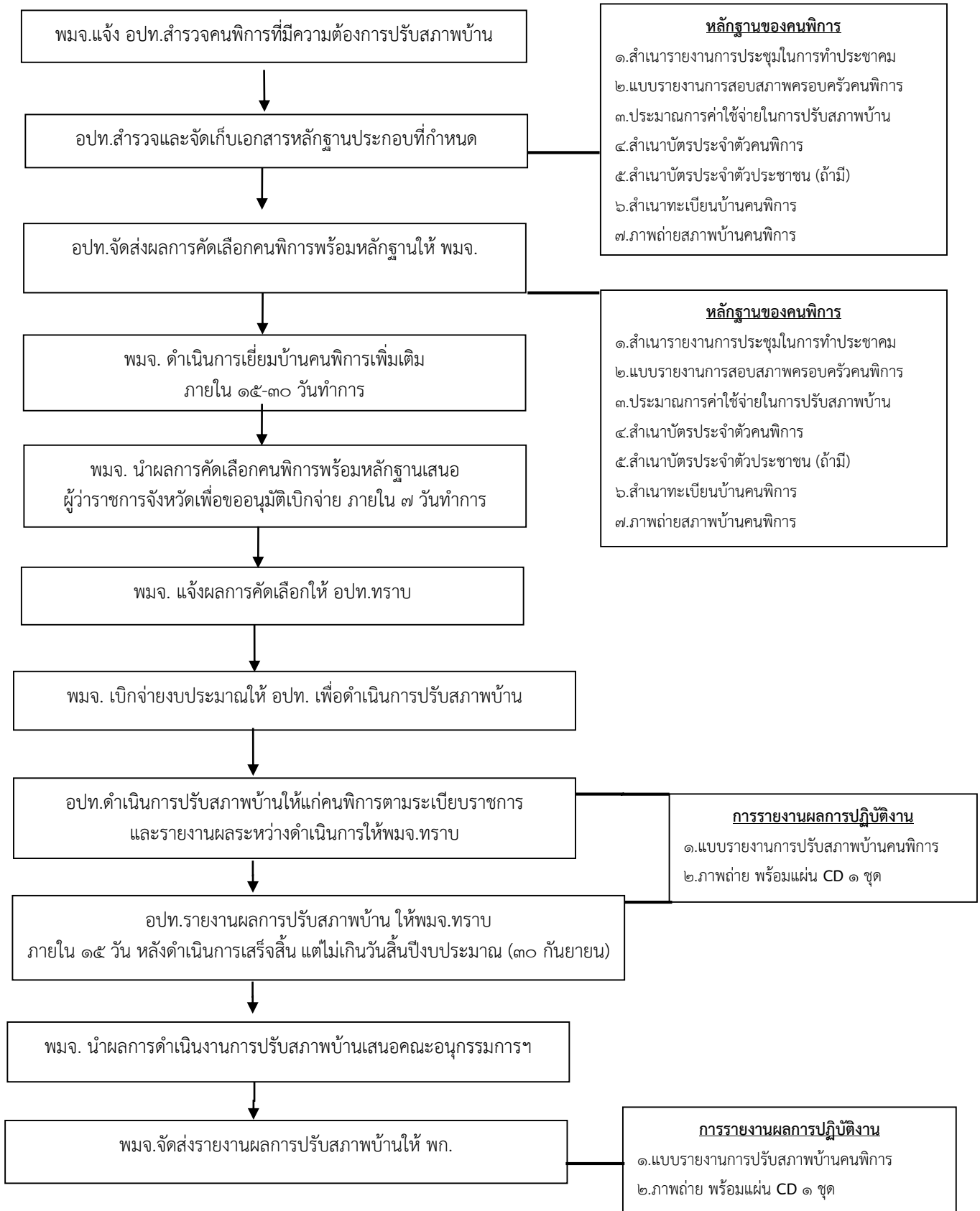


สรุป ๔ ขั้นตอน รวมระยะเวลา ๕ - ๗ วัน (ไม่รวมระยะเวลารอคอย)

๖. การให้บริการสงเคราะห์ช่วยเหลือคนไทยตกทุกข์ได้ยากในประเทศกลับภูมิลำเนา สำนักงานฯ ได้จัดทำผังขั้นตอน หลักเกณฑ์และกรอบระยะเวลาในการให้บริการ ซึ่งเป็นกรอบที่สำนักงานฯ กำหนดจากการให้บริการจริง ดังนี้



๗. การปรับปรุงสภาพแวดล้อมที่อยู่อาศัยสำหรับคนพิการ สำนักงานฯ ได้จัดทำผังขั้นตอนหลักเกณฑ์และกรอบระยะเวลาในการให้บริการปรับปรุงสภาพแวดล้อมที่อยู่อาศัยสำหรับคนพิการ สำหรับการดำเนินงานในจังหวัด ซึ่งแตกต่างจากแนวทางที่ส่วนกลางกำหนด โดยมีขั้นตอน ดังนี้



๘. งานกองทุนส่งเสริมการจัดสวัสดิการสังคม สำนักงานฯ ได้จัดทำผังขั้นตอนวิธีการให้บริการงาน โดยเจ้าหน้าที่กองทุนส่งเสริมการจัดสวัสดิการสังคม

